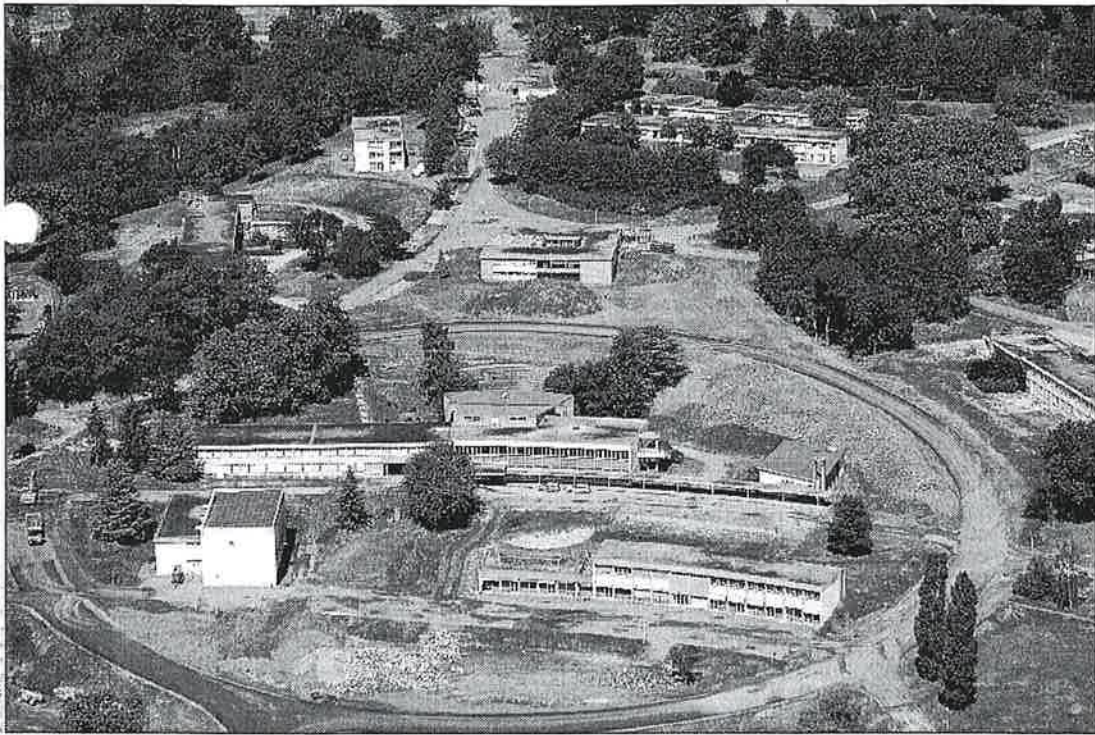


Métrotech : 20 entreprises, 1 500 emplois prévus d'ici 2010



A l'initiative de Saint-Étienne Métropole, Métrotech est, en effet sur le point de voir le jour.

3 I LE SITE du Colombier assure encore le maintien d'une petite unité hospitalière, ce sont pourtant pelleteuses et engins qui semblent avoir pris possession du lieu. A l'initiative de Saint-Étienne Métropole, Métrotech est, en effet, sur le point de voir le jour.

Dédié prioritairement à des activités liées au biomédical, à la mécanique avancée, au conseil, au design, à l'optique vision et au tertiaire supérieur, ce parc technologique de 30 hectares se donne pour mission d'accueillir d'ici 2 010 près de 1 500 employés sur une vingtaine d'entreprises. Un projet ambitieux, moderne et surtout humain du fait des nombreux services qui seront proposés à court terme. Commerces, restaurants, haltes-gardiennes, gymnases sont prévus. Le centre de cet ensemble sera orné d'une esplanade ronde, véritable centre de vie du site, de par l'installation d'une salle de conférences et de colloques, capable d'accueillir quatre cents personnes. Métrotech, indéniable gage d'avenir, est également susceptible de voir un hôtel s'édifier en contre bas du site. Architecture Studio et Cismaise (à l'origine du parking Cha-

vanelle) ont réservé l'emplacement.

46 millions de travaux

Le 20 mars, Saint-Étienne Métropole a annoncé que les travaux s'élèveraient à 32 millions d'euros. En ajoutant l'acquisition du site et du bâti, le projet ne coûtera pas moins de 44 millions d'euros. Un chiffre qui peut paraître énorme mais « la transformation de l'agglomération était à ce prix », dixit Jacques Frécon, maire de la commune. Le parc, clairement inspiré de Sophia-Antipolis près de Nice, comportera 27 bâtiments sur une superficie totale de 30 000 m². L'originalité du projet, revendiquée par Gilles Champavert, architecte de Métrotech, réside dans le fait que tous les bâtiments ont été réhabilités plutôt que détruits et reconstruits : « le projet architectural de départ est remarquable ! L'implantation fut bien pensée et les bâtiments n'ont qu'une trentaine d'années ».

Un environnement préservé

La construction du site va de pair avec une attitude environnementale : « Sur Métrotech, on

a intégré l'environnement aux bâtiments », explique Gilles Champavert. C'est face au Pilat, dans un cadre boisé et verdoyant que les entreprises vont évoluer. « Les façades seront en partie en verre et en résine. Je pense aussi aux toits végétalisés que l'on verra depuis la partie panoramique du « ring » (point névralgique du site) », rajoute l'architecte. Reste à attirer les futures entreprises.

Une opération séduction a été lancée et Jean-François Barnier, vice président de Saint-Étienne Métropole, affirme que « très peu de produits sont comparables en Rhône-Alpes ». La qualité des équipements (climatisation, haut débit) et le système de sécurité des biens et des personnes (vidéosurveillance, PC de sécurité gardiennage) devraient être les garants d'un attrait pour ce site qui s'inscrit indéniablement dans les grands projets mis en place par l'agglomération stéphanoise.

FLORENCE MERO

Emplois et dynamisme pour la commune

L'implantation du site technologique baptisé Métrotech sur le site du Colombier aura, sans aucun doute, un impact économique et humain pour la commune.

L'AMBITIEUX projet mis en place par Saint-Étienne Métropole de faire de Métrotech l'un des principaux parcs tertiaires du département devrait avoir des retombées économiques et humaines pour Saint-Jean.

Le maire, Jacques Fréconon, est particulièrement fier de voir un tel monument technologique moderne s'édifier sur sa commune, surtout à un moment où celle-ci « a de nombreux défis à relever avec une démographie en baisse, la perte de secteurs industriels, une topographie peu orable aux voies de communication modernes ». Métrotech promet d'offrir force et dynamisme au territoire Saint-Jeandaire. De nombreux emplois vont être créés. 1 500 postes sont annoncés d'ici 2 010 sans compter la mise à disposition de nombreux services spécialisés et de proxi-

mité. Le site comportera gymnase, restaurant, salle de conférences, crèche. Si ces services seront en priorité réservés aux employés travaillant sur place, Jacques Fréconon n'hésite pas à rappeler que les habitants pourront y avoir accès mais certainement en dehors des heures de bureau.

Une vitrine de l'excellence

Métrotech va, il est vrai, placer Saint-Jean sur la voie de la modernité et du dynamisme. Cette vitrine de l'excellence technologique dédiée à l'innovation a pour but « d'organiser un territoire cohérent, construire une nouvelle économie et préserver un environnement de qualité », souligne le maire qui voit en Métrotech un propulseur pour hisser Saint-Jean au niveau de villes telles que Lyon, Grenoble, Lille, Nice. Le projet a entraîné la mi-

se en place de projets au niveau local. Pour desservir Métrotech, il a fallu construire une nouvelle station d'épuration des eaux usées. De nombreuses demandes de constructions immobilières ont été déposées et les écoles du village attendent un surcroît d'effectifs dès l'année prochaine. Si le maire souhaite que Métrotech soit un catalyseur pour la commune, il espère toutefois que le parc aura une renommée internationale et accueillera des entreprises de l'extérieur : « l'idéal serait qu'il n'y ait qu'un quart d'entreprises locales et que l'on attire des entreprises de la région mais aussi de l'hexagone et pourquoi pas de l'étranger. » Deux entreprises américaines pourraient venir s'y installer. Une bien belle destinée pour un espace qui aurait pu rester en friche après le départ de l'hôpital.

CHRONOLOGIE : TRENTE-CINQ ANS D'ÉVOLUTION

1971 : naissance. L'hôpital va devenir le plus gros pourvoyeur d'emplois de la commune. Bon nombre de Saintjeandaires font la démarche et bâtissent leur carrière en son sein. Mais, les salariés arrivent aussi de l'extérieur, et plantent leurs racines et leurs pieds à terre dans les nombreux lotissements qui voient le jour et poussent autour du bourg.

1976 : l'hôpital devient intercommunal et le CHU de Saint-Étienne loue des locaux. Des pavillons de rhumatologie, cardiologie, endocrinologie, pneumologie, médecine du sport, de rééducation des handicaps et le premier service d'hémodialyse se mettent en place.

1981 : il est rattaché au CHU. Peu à peu, les locaux occupés par la psychiatrie cèdent la place.

1984 : quelques services de gériatrie quittent la Charité pour la terre saint-jeandaire.

1988 : les services administratifs du CHRU (personnel, économiques...), quittent la rue Michelet et Saint-Étienne pour établir leur QG à Saint-Jean-Bonnefonds.

Depuis 1982, et la création de l'hôpital Nord, le CHRU a d'autres ambitions. Il entrevoit déjà un pôle immense faisant écho à son implantation sud de Bellevue. Saint-Jean coûte cher : bâtiments mal isolés, liaisons par véhicules entre les services... La copie est alors revue. Tout doit déménager.

Juin 2001 : Saint-Étienne Métropole rachète le terrain et les bâtiments au CHU de Saint-Étienne.

Début 2006 : lancement du chantier de Métrotech. Travaux de voirie et de raccordements sont prévus jusqu'en juin. Suivront les bâtiments.

LE SITE DU COLOMBIER ACCUEILLE ENCORE UNE UNITÉ MÉDICALE

Si bon nombre de pavillons de l'ancien hôpital Saint-Jeandaire ont été transférés, le site du Colombier accueille encore sur ses terres le pavillon deux, soit un service de gériatrie (service qui s'intéresse aux maladies des personnes âgées et à leur traitement) et un service administratif. Trente patients seraient encore soignés et il resterait près d'une cinquantaine d'employés sur ce qui est en phase de devenir un des principaux parcs tertiaires du département. Selon Jacques Fréconon, maire de la commune, 2 007 est la date prévisionnelle du départ du CHU. Il resterait toutefois des services hospitaliers indépendants du CHU après cette échéance. La Maison d'accueil spécialisée (MAS) va sûrement occuper les lieux. Il s'agit d'un service qui assure le maintien dans des services de psychiatrie des personnes dont l'état de santé ne justifie plus une hospitalisation.

H2AD, PREMIÈRE ENTREPRISE IMPLANTÉE À METROTECH

H2AD est la première et pour l'instant, l'unique entreprise implantée au pavillon quatorze de l'ancien site de l'hôpital, rebaptisé Métrotech. Cette entreprise de services est spécialisée dans le suivi médical à distance. Elle assure le maintien à domicile et donne assistance aux personnes âgées et fragiles. Employant près de vingt-cinq personnes, elle a pour originalité d'avoir une équipe de médecins et autres professionnels de santé. Elle assure diverses prestations comme le portage de repas ou l'aide à domicile. H2AD peut offrir de tels services par le biais d'un plateau d'appels médicalisés et surtout, grâce au fait qu'elle possède le dossier médical des patients, véritable plus pour des prestations optimales et de qualité.